



Nederlandse Arbeidsinspectie
Ministerie van Sociale Zaken en
Werkgelegenheid

Fysieke belasting bij pakketbezorgdiensten

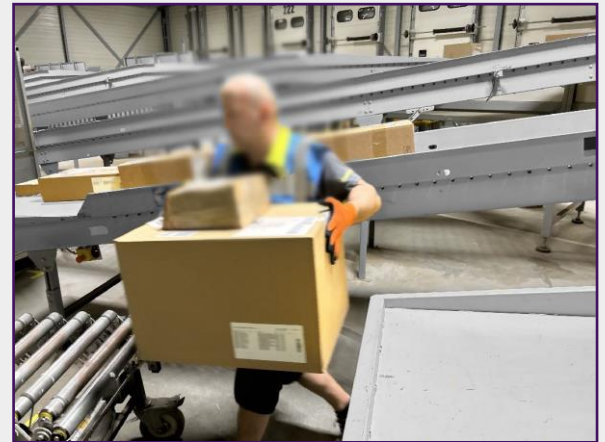
Inspecties gezond en veilig werken bij depots pakketbezorgdiensten
Oktober 2024

De Nederlandse Arbeidsinspectie werkt aan eerlijk, gezond en veilig werk en bestaanszekerheid voor iedereen. De Nederlandse Arbeidsinspectie werkt aan eerlijk, gezond en veilig werk en bestaanszekerheid voor iedereen. De Nederlandse Arbeidsinspectie werkt aan eerlijk, gezond en veilig werk en bestaanszekerheid voor iedereen. De Nederlandse Arbeidsinspectie werkt aan eerlijk, gezond en veilig werk en bestaanszekerheid voor iedereen.



Aanleiding voor de inspecties

- Tijdens inspecties op nachtwerk in een depot van een pakketdienst werd geconcludeerd dat werknemers daar niet gezond en veilig konden werken.
- Melding van de vakbond over fysieke belasting en werkdruk.
- In depots van pakketdiensten werken voornamelijk uitzendkrachten, veelal arbeidsmigranten, die relatief vaak risico lopen op onveilig en ongezond werk.
- Fysieke overbelasting is één van de drie grootste ziekmakers op de werkplek.
- Bij lichamelijke overbelasting worden de spieren en gewrichten in rug, schouders en armen zo zwaar, lang of vaak gebruikt dat er gezondheidsschade kan ontstaan.





Aanpak van de inspecties

Waar:

- Zes pakketdiensten, representatief voor ongeveer 99% van de markt
- 35 depots, representatief voor alle circa 100 depots

Wanneer:

- 2023 en 2024
- Overdag, in de avond en 's-nachts

Geïnspecteerd op:

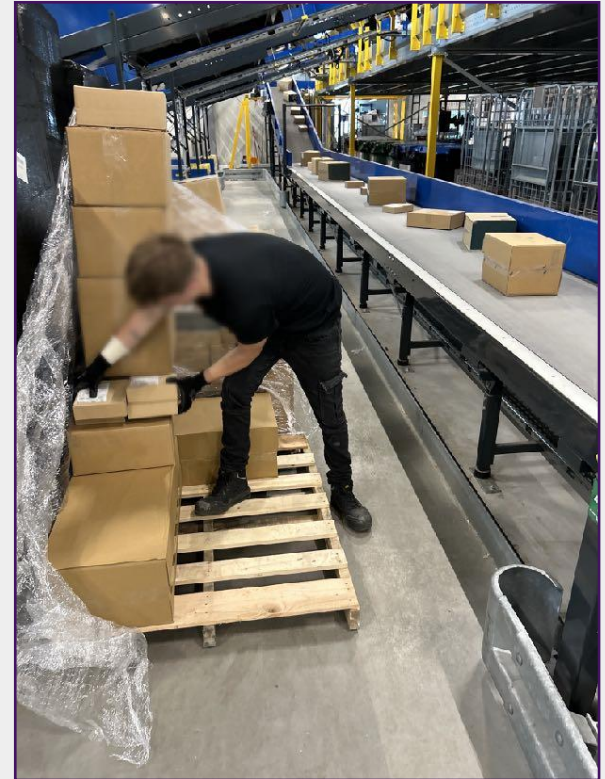
- Mate van fysieke belasting
- Genomen maatregelen
- Risico-inventarisatie en -evaluatie en plan van aanpak





Werkzaamheden in depot

- Lossen van vrachtwagens en trailers.
- Opvoeren van pakketten op de lopende band.
- Uitsorteren van afwijkende pakketten en opvoeren in aparte sorteerlijn.
- Richten van pakketten die verkeerd op de lopende band liggen.
- Verdelen van pakketten over rolcontainers, zakken of pallets.
- Verplaatsen van rolcontainers en pallets met pakketten.
- Laden van vrachtwagens en bussen.





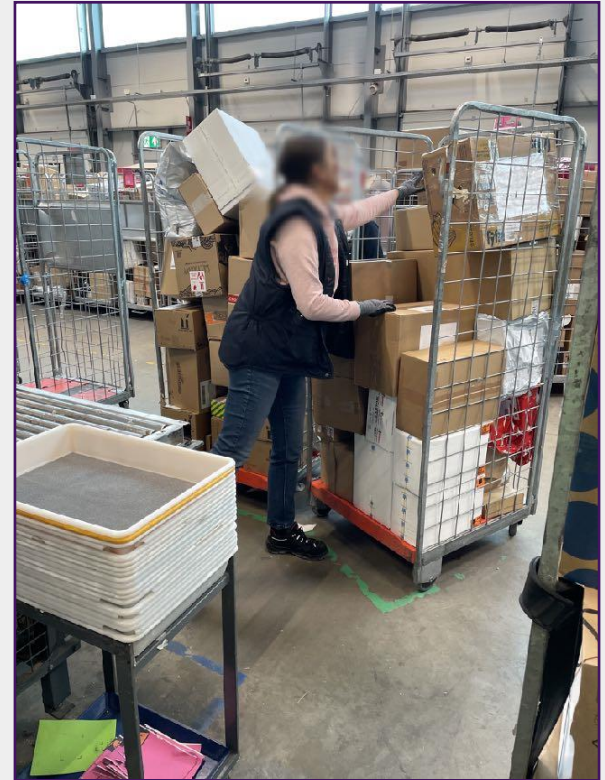
Conclusies algemeen

Bij alle 6 bedrijven en in alle depots is het werk fysiek te zwaar*:

- Het grootste deel van het werk is handwerk (laden, lossen, opvoeren en overplaatsen van pakketten).
- Hoge snelheid, veel pakketten per tijdseenheid.
- Zware pakketten en grote onhandige pakketten.
- Lang achter elkaar doorwerken.
- Dragen van pakketten over lange afstanden.
- Hoog, laag en ver moeten reiken, veel draaien met de romp.
- Weinig tot geen hulpmiddelen.

Daarnaast is de beoordeling van fysieke belasting in de RI&E niet voldoende.

* de te zware fysieke belasting blijkt o.a. uit berekeningen volgens de NIOSH-methode (National Institute of Occupational Safety and Health).

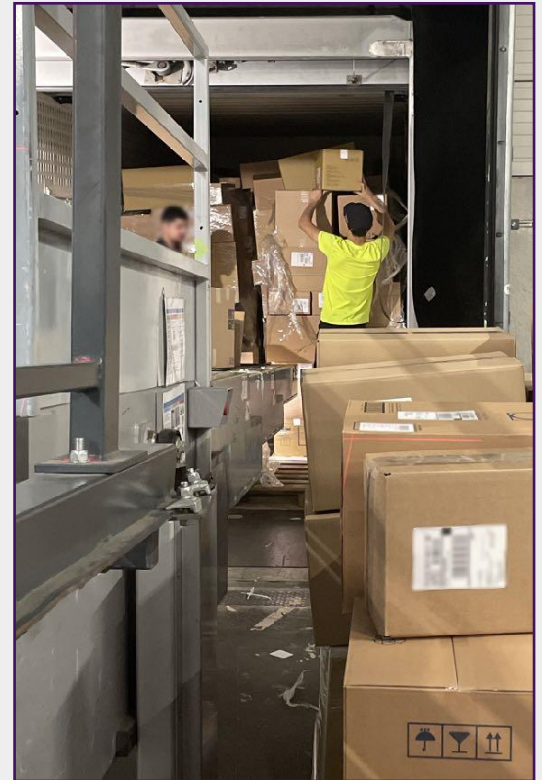




Lossen van vrachtwagens

Voorbeelden van wat inspecteurs zagen:

- Er wordt veel boven schouderhoogte en onder kniehoogte getild.
- Er moet op hoog tempo worden gewerkt (binnen 45 tot 75 minuten een vrachtwagen leeg).
- Werknemers doen langdurig dezelfde taak.
- Vaak zware, grote en/of moeilijk beet te pakken pakketten.
- Werknemers kunnen niet goed inschatten hoe zwaar een pakket is, waardoor anticiperen bij tillen onmogelijk is.

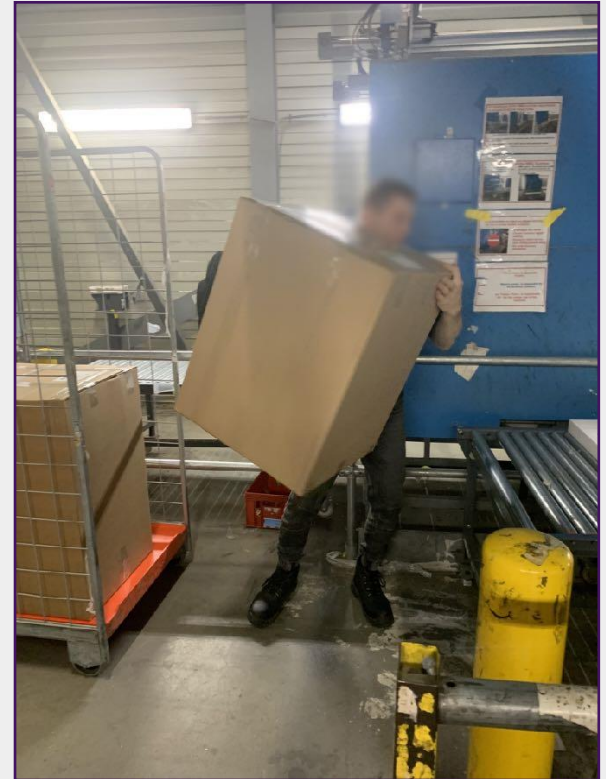




Aparte lijn grote/zware pakketten

Voorbeelden van wat inspecteurs zagen:

- Opvoeren en afhalen gebeurt handmatig.
- Werknemers moeten zelf inschatten welke pakketten op deze lijn moeten.
- Geen markering of label met gewicht.
- Pakketten met gewicht van 35-45 kg geconstateerd. Vaak worden pakketten boven de 23 kg handmatig verwerkt op een aparte lijn omdat deze niet door de sorteermachine kunnen.
- Zware pakketten worden door 1 persoon getild.
- Werknemers dragen pakketten over vele meters.





Gebruik van rolcontainers

Voorbeelden van wat inspecteurs zagen bij bedrijven die werken met rolcontainers:

- Hoog stapelen, boven schouderhoogte.
- Slecht zicht waardoor medewerkers naast in plaats van achter de rolcontainer lopen. Hierdoor is er ook aanrijdgevaar.
- Meerdere rolcontainers worden voortbewogen door een medewerker, als gevolg van hoge werkdruk. Dat is zwaar en belastend voor schouders en rug.





Inrichting depots en hulpmiddelen

- Niet ergonomisch ontworpen.
- Inefficiënte inrichting, waardoor er veel heen en weer gereden wordt.
- Afwezigheid van hulpmiddelen zoals:
 - Elektrische karretjes die de rolcontainers voortbewegen.
 - Heftafels om tilhoogte aan te passen.
 - Kiep-stort-systemen om pakketten op de lopende band te brengen.
 - Robot die pallet leegmaakt en pakketten op sorteermachine legt.
- Innovatie lijkt afwezig.





Inzet Arbeidsinspectie -1

- Bij alle 6 pakketbezorgdiensten is gehandhaafd.
- De Arbeidsinspectie voert gesprekken met de directies van bedrijven.

Maatregelen korte termijn:

- Op de korte termijn dient de fysieke belasting al beperkt te worden door tijdelijke maatregelen.
- Snelle verbetering is noodzakelijk, door bijvoorbeeld het gebruik van hulpmiddelen, afspraken over maximale vulhoogte van karren, maximale gewichten van pakketten, herkenbaarheid van gewichtsklassen, taakroulatie en training op gezonde werkwijzen.



Inzet Arbeidsinspectie -2

Maatregelen lange termijn:

- Bedrijven dienen de fysieke overbelasting te gaan voorkomen door innovatie (stroomlijnen sorteerinstallatie, automatisering en/of robotisering).
- Andere inrichting van depots is wenselijk, met aandacht voor ergonomie.
- De Arbeidsinspectie stimuleert samenwerking in de branche. Een arbocatalogus is een instrument om deze maatregelen samen met de werknemersvertegenwoordigingen voor de hele branche vast te leggen (www.nlarbeidsinspectie.nl/onderwerpen/arbocatalogus).

De Arbeidsinspectie gaat herinspecties uitvoeren om de voortgang te monitoren.



Nederlandse Arbeidsinspectie

Oktober 2024